

## Protokoll 1. Kinder- und Jugendbezirksnetzwerktreffen Krems

1. Vorstellungsrunde / anwesende Personen
2. Präsentation Entstehung und Inhalt des Kinder- und Jugendnetzwerk NÖ Mitte
3. Pause – informeller Austausch
4. Brainstorming Erwartungen / Wünsche an das Netzwerk und mögliche Aktivitäten
5. Mögliche Termine – welche Tage sind günstig
6. Nächstes Kinder- und Jugendbezirksnetzwerktreffen in Krems  
**Montag, 12. Oktober 2020** von 9-12 Uhr im Poldi Fitzka



# Kinder- und Jugendnetzwerk NÖ Mitte

---

AUFTAKTVERANSTALTUNG  
BEZIRKSNETZWERK KREMS

## 1. **Vorstellerunde / anwesende Personen** (ohne Titel)

- Eggharter Stefanie – NÖ Hilfswerk
- Manuela Leoni – Obfrau
- Viktoria Ulzer – Netzwerkkoordinatorin
- Christina Schweiger – Mobile Jugendarbeit See You, Verein Impulse Krems
- Judith Schönauer – Jugendintensivbegleitung, Verein Impulse Krems
- Petra Hertlein – Jugendberatung JUB Krems, Verein Impulse Krems
- Alice Grubich – Krems Interkulturell, Mobile Jugendarbeit See You, Jugendarbeit Langenlois, Verein Impulse Krems
- Birgit Rampsl – Jugendzentrum Pulverturm, Ferienspiel Krems
- Florentina Haziraj- interkulturelle Familienbegleitung, Fachstelle für Integration
- Hermine Kletzl – NÖ Hilfswerk
- Purkarth Catrin – FAB Jugendcoaching
- Martin Kalchhauser – NÖN Krems
- Gudrun Kalchhauser und Elisabeth Steiner – Rote Kreuz, Young Carers
- Edith Bernhard-Weixelbaum – Kinderpraxis Krems
- Berit Illich-Gugler – Netzwerk Familie, Tut gut!
- Katharina Matuschka – Psychotherapeutin, Therapiezentrum Tulln
- Christine Kermer – Magistrat Krems, Kinder- und Jugendhilfe
- Simone Pauser – Magistrat Krems, Kinder- und Jugendhilfe
- Tanja Rosenecker – Verein Neustart, Bewährungshilfe
- Sabine Caslavka – Rainbows für Kinder in stürmischen Zeiten
- Kathrin Liebing – x-point Schulsozialarbeit, Verein Young
- Britta Hochmiller-Höhrhan, Kinder u. Jugendabteilung LKH Krems
- Severin Tanzer, Jugendcoaching, Caritas St. Pölten
- Birgit Gamper, MOKI NÖ - Mobile Kinderkrankenpflege
- Renate Hlauschek, MOKI NÖ - Mobile Kinderkrankenpflege
- Karin Jäger – FAB Jugendcoaching
- Rolf Werner – Lehrstellenberatung WKO

entschuldigt:

- Michaela Starkl – Diagnostik, Praxis für Psychotherapie
- Roland Sommerlechner – Verein Neustart
- Christian Wanner – Kinder- und Jugendpsychiater
- Kinder- und Jugendhilfe BH Krems (Di Parteienverkehr!)
- Gudrun Liebhart - Psychologin
- JBZ und BIZ – AMS Krems
- Brigitte Schigl – Psychotherapeutin
- Andrea Zwettler – Psychologin Kinderpraxis
- Dieter Ripper – Psychotherapeut
- Katharina Lippay – Logopädin
- Meike Falkenhagen – Logopädin
- Verena Ulm-Ranftl – Logopädin
- Ursula Leuthner – Logopädin
- Roman Hiksich – Psychotherapeut
- Agnes Kittel – Familientherapeutin
- Sandra Staudenherz-Lueger – Osteopathin, Psychotherapeutin
- Gabriela Peterschovsky-Orange – Kinder- und Jugendanwaltschaft

## 2. **Präsentation Entstehung und Inhalt des Kinder- und Jugendnetzwerk NÖ Mitte**

gefördert von



## Kinder- und Jugendnetzwerk NÖ Mitte

### Programm

- Vorstellungsrunde
- Kinder- und Jugendplan NÖ
- Netzwerke in NÖ
- Kinder- und Jugendnetzwerk NÖ Mitte
- Kinder- und Jugendbezirksnetzwerk Krems
- Erwartungen / Wünsche, Brainstorming über mögliche Netzwerkaktivitäten



## Kinder- und Jugendplan NÖ

**20-25% aller Minderjährigen betroffen**

- Kinder und Jugendliche mit **psychiatrischen Auffälligkeiten**  
23,9% aller Kinder/Jugendlichen (NÖ: ca. 70.000) (Wagner et al. 2017)
- Kinder und Jugendliche mit einer **Behinderung, Entwicklungsverzögerung oder chronischen Erkrankung**  
3-6% (NÖ: 9.000-18.000) brauchen eine kontinuierliche besondere Betreuung (Schlack 1998, Von Voß 1999)
- Kinder und Jugendliche die in **Armut** aufwachsen  
14,4% (NÖ: ca. 42.000) (Statistik Austria 2017, EU-SILC\* 2017)

gefördert von



## Netzwerkstruktur in NÖ



NOE  
GUS

### Es bestehen 4 Netzwerkcluster:

- **Dienstleister**, welche der zentralen Steuerung der **Bezirksverwaltungsbehörden** im Bereich der **Kinder- und Jugendhilfe** unterliegen
  - sehr hohe Zentralisierung (BVB\*) → klare Zuweisungsmodalitäten
- **Arbeitsintegration**
  - hohe Zentralisierung (AMS)
- **Dienstleister**, die primär Kinder und Jugendliche mit einer **somatischen Erkrankung** oder einer **Behinderung** bzw. **Entwicklungsverzögerung** versorgen
  - wenig Zentralisierung (Fachärzte der Kinder- und Jugendheilkunde)
- **Dienstleister**, die primär Kinder und Jugendliche mit **Verhaltensauffälligkeiten** versorgen (z.B. Familienberatungsstellen, Niedergelassene Fachkräfte, Kinder und Jugendpsychiatrie, Kinderschutzeinrichtungen)
  - sehr wenig (keine) Zentralisierung



Kinder und Jugend-  
Netzwerk NÖ Mitte

## Netzwerkstruktur in NÖ



NOE  
GUS

### Problemstellung

- **keine zentrale Steuerung** für Dienstleister, welche auffällige Kinder und Jugendliche versorgen
- **ca. 25% auffällige Kinder- und Jugendliche** mit psychiatrischer Diagnose
- **5,4%** aller Minderjährigen werden **über die Kinder- und Jugendhilfe versorgt** (2017)

= ca. 20% auffällige Minderjährige, die auf einen **wenig reglementierten, nicht gesteuerten Markt** treffen



Kinder und Jugend-  
Netzwerk NÖ Mitte

gefördert von



NOE  
GUS

## Kinder- und Jugendnetzwerke in NÖ

- Kindernetzwerk **Industrieviertel**
- Kinder- und Jugendnetzwerk **Mostviertel**
- **Waldviertler** Netzwerk für Kinder und Jugendliche
- Kindernetzwerk **Weinviertel**: in Planung für 2020
  
- Kinder- und Jugendnetzwerk **NÖ Mitte** im Aufbau ab 2020



## Kinder- und Jugendnetzwerk NÖ Mitte



### Einzugsgebiet NÖ Mitte

- **Sankt Pölten** Stadt/Land; **Krems** Stadt/Land; **Tulln**; **Lilienfeld**
- Bevölkerung: 395.165
- 0-18 Jahre: 69.022 → ~16.500 **Minderjährige mit psychiat. Diagnose**
- sehr heterogen in Bezug auf Stadt/Land
- „zerrissen“ in Bezug auf KJPP-Zuständigkeit (geographisch & Arbeitsweise KJPP)
- über Beratungsstellen werden überdurchschnittlich viele Kinder erreicht
- Ergotherapie: unterdurchschnittlich; Logopädie: überdurchschnittlich
- **Gesamt 248 Institutionen & 96 Niedergelassene**



gefördert von



## Kinder- und Jugendnetzwerk NÖ Mitte

Ziel ist es, durch interdisziplinäre Netzwerkarbeit, Kindern und Jugendlichen mit psychosozialen Schwierigkeiten und sozialpädiatrischen Problemen, individuelle **bestmögliche Hilfe und verbesserte Lebensperspektiven** zu eröffnen.

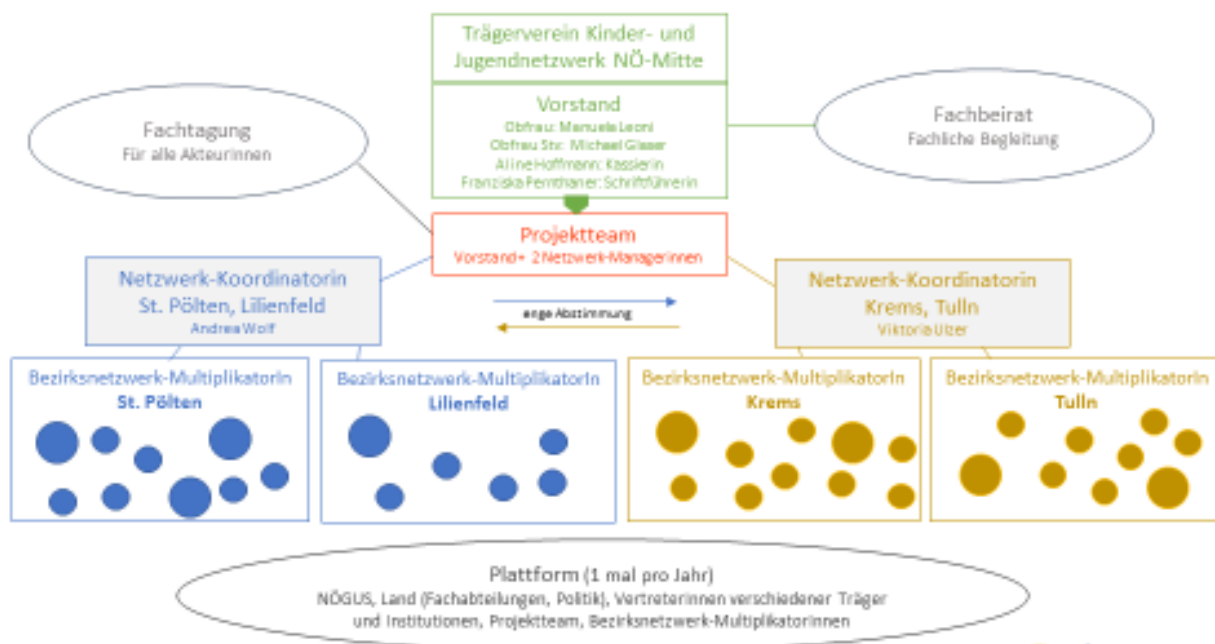
Das Netzwerk bietet den Teilnehmer\*innen die Möglichkeit zum regelmäßigen **Austausch** auf mehreren Ebene und **fördert das Verständnis** über die Möglichkeiten anderer Dienstleister\*innen sowie die **Weiterentwicklung** und Abstimmung von Unterstützungsangeboten.

Die drei wesentlichsten **Wirkungsziele** sind:

- bessere einzelfallbezogene Lösungen
- bessere Zusammenarbeit zwischen den Dienstleister\*innen
- Beiträge zu Strukturentwicklungen



## Kinder- und Jugendnetzwerk NÖ Mitte



gefördert von



## Kinder- und Jugendnetzwerk Krems

### AkteurInnen des Netzwerks:

- ambulante Einrichtungen (z.B. Beratungsstellen, Kinderschutzzentren, Familienberatungsstellen, sozialpäd. Familienhilfen, niederschwellige Jugendeinrichtungen)
- Stationäre Angebote (z.B. Landeskliniken, Fremdunterbringungseinrichtungen)
- Niedergelassene DienstleisterInnen (TherapeutInnen, ÄrztInnen)
- Arbeitsmarktbezogene Einrichtungen (z.B. Jugendcoaching, AMS, BFI)
- VertreterInnen von Bezirksverwaltungsbehörden (z.B. Kinder- und Jugendhilfe)
- VertreterInnen von Grundschulen, Kindergärten, Horte

Die Breite der Berufsgruppen ist vielfältig und erstreckt sich über pädagogische, soziale und gesundheitsbezogene Einrichtungen.



## Kinder- und Jugendnetzwerk Krems

### Aktivitäten des Kinder- und Jugendnetzwerk Krems:

- 4 - 5mal pro Jahr Bezirksnetzwerktreffen Krems: Austausch, gegenseitige Unterstützung, persönliche Begegnung, Kennenlernen von Angeboten in der Region, Schnittstellenarbeit, Aufzeigen von Bedarfen und Entwicklungen
- VertreterInnen des Bezirksnetzwerktreffen bringen Inputs bei der Plattformen ein (Austausch zwischen Förder- bzw. Strukturgeber und VertreterInnen der Basisarbeit)
- Teilnahme an der Fachtagung des Netzwerk NÖ Mitte; je nach Bedarf und aktuellen Entwicklungen fachliche Inputs, Identitätsstiftung als Gesamtregion
- Homepage: Info Netzwerk, Datenbank über AkteurInnen, fachliche Infos u Quellen

Das Kinder- und Jugendnetzwerk ist offen für alle professionellen Einrichtungen und DienstleisterInnen im Kinder- und Jugendbereich und soll keinerlei in Konkurrenz zu anderen Netzwerken stehen!



#### **4. Brainstorming Erwartungen / Wünsche an das Netzwerk und mögliche Aktivitäten**

- Anbieter\*innen von Freizeitangeboten in das Netzwerk einladen (z.B. kirchliche Institutionen wie Jungeschar, Pfadfinder, Kinderfreunde, Sportvereine)
- Einladen von Vertreter\*innen der Jugendnotschlafstelle St. Pölten, KJPP Mauer und Tulln, Beschäftigungsprojekte
- Mehr Mediziner\*innen und niedergelassene Fachärzte beim Netzwerktreffen
- Überblick was bietet wer an auf der Homepage
- Austausch über aktuelle Programmpunkte und Erneuerungen in den einzelnen Einrichtungen/bei den Dienstleister\*innen
- Austausch über „was brennt“ in den Einrichtungen/bei den Dienstleister\*innen
- moderierter Diskurs
- Grenzen der einzelnen Angebote und Schnittstellenarbeit
- Anonymisierte Fallbesprechungen und mögliche Lösungsansätze
- Neue Einrichtungen und Angebote stellen sich vor
- Möglichkeit, dass sich bei jedem Treffen eine andere Institution/Einrichtung vorstellt
- Vorträge/Fachinputs (wenn möglich von Netzwerkteilnehmer\*innen selbst, da hier ohnehin viele Ressourcen vorhanden sind) zu bestimmten Themen inkl. passende Institutionen/Dienstleister\*innen dazu stellen sich vor. Eventuell findet auch Netzwerktreffen direkt in dieser Einrichtung statt.
- Austausch über aktuelle Phänomene und Entwicklungen
- Netzwerktreffen immer in verschiedenen Einrichtungen
- Vertreter\*innen von Fördergeber und Strukturgeber sollen auch in das Bezirksnetzwerk eingeladen werden

#### **5. mögliche Termine – welche Tage sind günstig**

Mittwoch und Freitag wurden mehrfach als unmögliche Termine genannt. Dienstag wurde von den Anwesenden als günstiger Vernetzungstermin genannt. (Für die Kinder- und Jugendhilfe der BH ist dieser Termin nicht möglich, sind auch heute nicht anwesend).

Vor allem für die niedergelassenen Fachkräfte ist eine Vorlaufzeit von mindestens 2 bis 3 Monaten erforderlich um sich Termine gut einteilen zu können.

#### **6. Nächstes Kinder- und Jugendbezirksnetzwerktreffen in Krems**

findet am Montag, 12. Oktober 2020 von 9-12 Uhr im Poldi Fitzka statt. Die Einladung wird zeitgerecht Ende September ausgesendet.

**Vielen Dank fürs Dabeisein und Vernetzen!**